



**CHALMERS  
STUDENTKÅR**

**Verksamhetsberättelse 15/16**



# Innehållsförteckning

Verksamhetsberättelse 15/16 .....	1
Chalmers Studentkårs organisation .....	3
Året i Fullmäktige .....	4
Chalmers Studentkårs ekonomi under 2015/2016.....	5
Verksamhetsstyrning.....	6
Årets verksamhet.....	6
Utvecklande verksamhet .....	6
Löpande verksamhet.....	9
Reflektion .....	14



”Chalmers Studentkår (kåren) är en ideell sammanslutning av studerande vid Chalmers tekniska högskola (högskolan) med ändamål att främja medlemmarnas studier och vad som har sammanhang med dessa. Kårens organisation vilar på en demokratisk grund. Kåren har sitt säte i Göteborg.”

”Kåren är partipolitiskt obunden samt religiöst neutral.”

– Chalmers Studentkårs stadga

Verksamheten bygger till störst del på ideellt arbete av medlemmarna och det är den drivkraften som bidrar till en stabil och stark organisation med en ständig strävan mot utveckling. Under 2015/2016 var runt 460 medlemmar med och bidrog till studentkårens verksamhet på central nivå, namnen på dessa återfinns i Bilaga 2. Resterande del av de aktiva som är med och hjälper till att bygga upp studentkåren gör det på lokal nivå, inom respektive teknologsektion.

## Chalmers Studentkårs organisation

Chalmers Studentkår är uppdelad i central och lokal verksamhet. Den centrala delen innefattar verksamhet som riktar sig till alla medlemmar, medan den lokala verksamheten riktar sig till de studenter som läser en viss utbildningsinriktning och därmed tillhör den specifika teknologsektionen.

**Fullmäktige** består av 35 ledamöter som är invalda i demokratiska val och är studentkårens högst beslutande organ. Fullmäktige tillsätter även **nämnder** för att granska olika delar av kårens verksamhet under året.

**Kårstyrelsen** utgörs av fem kårledningsledamöter som vardera är ordförande i respektive enhet inom kårledningen: Presidieenheten, Utbildningsenheten, Sociala enheten samt Arbetsmarknadsenheten. Kårstyrelsen svarar inför Fullmäktige genom att bereda frågor samt att ta beslut kring organisationen.

**Kårledningen** består av nio studenter som arbetar heltid och är arvoderade. Kårledningen är ansvariga för det operativa arbetet samt beredande arbete till Kårstyrelsen och Fullmäktige.

**Kårkommittéer** är tillsatta av kårstyrelsen och har ett uppdrag att utföra. En sammanfattning av varje kommittés verksamhetsberättelse presenteras i bilaga 1.

**Kårföreningar** är verksamheter knutna till studentkåren men som startas och drivs av medlemmar med ett specifikt intresse.

**Företagsgruppen** ägs av Chalmers studentkår och finns för att gynna studenterna ekonomiskt, servicemässigt och erfarenhetsmässigt. Företagsgruppen består av 8 bolag som verkar inom områdena restaurang, handel, fastighetsförvaltning, rekrytering, marknadsföring samt konsultverksamhet.

**Inspektorerna** finns som en oberoende part för hjälp och stöttning. Under verksamhetsåret var Torbjörn Lundh inspektor och Dan Paulin var proinspektor.

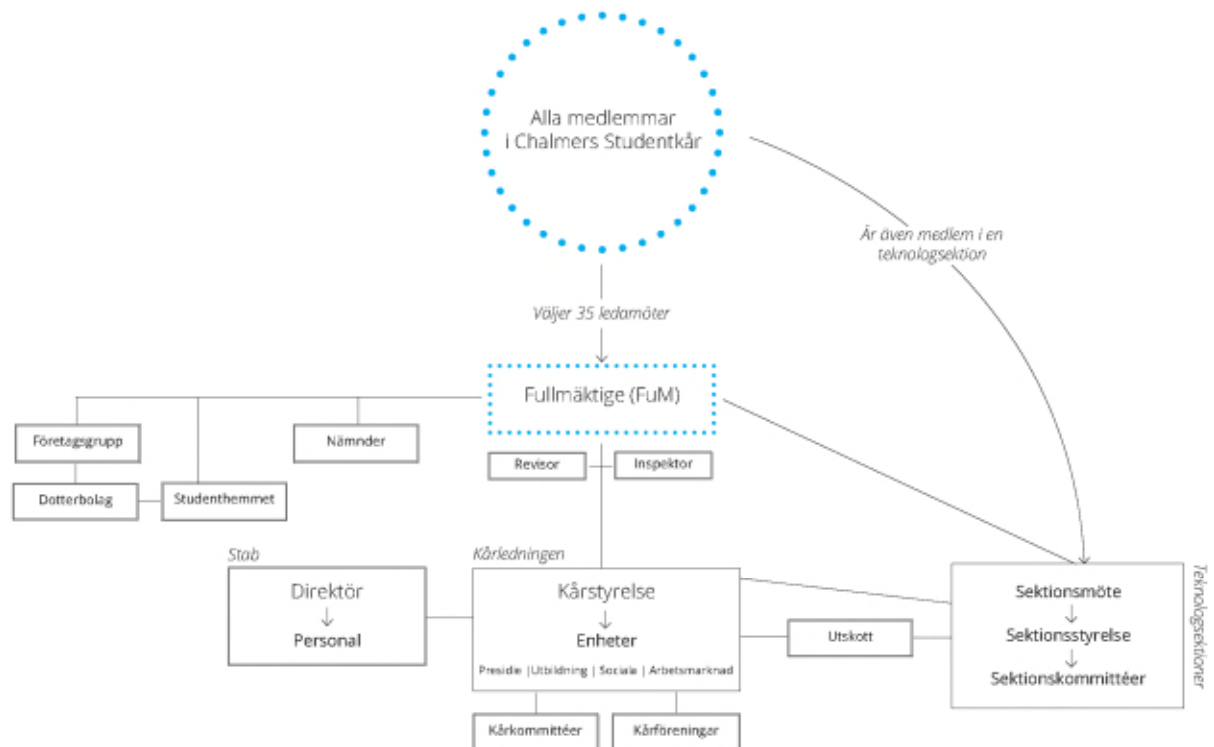
**Direktören** och **personalen** finns för att stödja kårledningen och bidra med kontinuitet inom områdena kårservice, ekonomi, ledning och kommunikation.

**Teknologsektionerna.** Den lokala verksamheten består av 16 teknologsektioner som i sin tur bland annat har en styrelse, kommittéer samt föreningar. Teknologsektionerna arbetar på liknande sett som den centrala verksamheten och inom samma verksamhetsområden.



**Utskott** finns för att stärka kopplingen mellan den centrala och de lokala delarna av studentkåren.

För att visualisera Chalmers Studentkårs organisation följer nedan en bild över organisationen.



## Året i Fullmäktige

Under verksamhetsområden 15/16 har åtta ordinarie fullmäktigemöten, ett extrainsatt fullmäktigemöte samt två fullmäktigekickoffar arrangerats. Under verksamhetsåret behandlades 26 propositioner, 12 motioner och tre interpellationer.

### Översyn av likabehandlingspolicy

En motion inkom till fullmäktige som ledde till att en arbetsgrupp bildades för att se över kårens likabehandlingspolicy. Detta efter att fullmäktige menade att föregående verksamhetsårs revidering var för strängt tolkat. Arbetsgruppen såg över vilka konsekvenser det skulle få att tillåta positiv särbehandling inom arbetsmarknadsfrågor. Efter arbetets avslut ansåg fullmäktige att likabehandlingspolicy skulle uppdateras för att möjliggöra positiv särbehandling i företagsrelationer.

### Kårhus på landet

Under året har ett par dragningar gjorts om hur arbetet går med kårhus på landet. I slutet av verksamhetsåret inkom även en motion om hur gemene teknolog ska kunna använda sig bättre av Härrydaområdet. En arbetsgrupp tillsattes för att undersöka möjligheterna och komma med förslag till fullmäktige under nästkommande verksamhetsår.



### **Förnyat förtroende för inspektorer**

Vartannat år ska kåren välja in nya inspektorer. Då kårstyrelsen varit nöjda med de befintliga inspektorer valde de att nominera Torbjörn Lundh och Dan Paulin till inspektor respektive proinspektor även under nästkommande verksamhetsår.

### **Uppdaterade ägardirektiv**

Inför årets bolagsstämma lades ett nytt förslag till ägardirektiv från kårstyrelsen till fullmäktige. De största förändringarna i direktiven innefattade att ett större fokus på studentnytta ska läggas samt att bolagen ska arbeta på ett mer hållbart sätt. Även avsnittet om teknologledamöterna och kårledningsledamöters roll i styrelserna förtydligades.

### **Nytt revisorsbolag**

Under verksamhetsåret genomförde studentkåren en revisionsupphandling då den dåvarande revisorsbyrån inte levde upp till verksamheten och dess krav. Ny revisionsbyrå blev PWC.

### **Ny hedersmedlem**

Birgitta "Biggan" Hanson valdes till hedersmedlem efter lång, trogen och uppskattad tjänst inom kåren i 30 år.

## **Chalmers Studentkårs ekonomi under 2015/2016**

Chalmers Studentkår är en ideell organisation utan vinstintresse som strävar efter en långsiktigt hållbar ekonomi. Målet är att festverksamheten ska vara självfinansierande samt att medlemsavgifter kommer medlemmarna till nytta genom bland annat medlemservice, kårhus och utbildningspåverkan. Ekonomin är uppdelad i två delar: en central del som sköts av kårens ekonomiavdelning samt en decentraliserad del som utgörs av nio kommittéer som själva ansvarar för sin ekonomihantering. Den centrala ekonomin innefattar elva kommittéer, fullmäktige, nämnder, kårledning med mera.

### **Omsättning**

Verksamhetsåret 2015/2016 omsatte kåren över 24,5 miljoner kronor, en minskning gentemot föregående år med drygt 2,5 miljoner. Före avsättningar och fonduttag landar resultatet på ca 1,6 miljoner kronor. Efter uttag och avsättningar landar resultatet på drygt 500 000 kronor, vilket är en bra bit över budget men också en minskning jämfört med föregående på knappt 1,7 miljoner. Detta beror på att det budgeterats mer realistiskt för bland annat CHARM samt att ränteläget är ogynnsamt för oss just nu. Kostnader kopplat till datakraschen är i sammanhanget inte heller försumbara, samt att driftskostnaderna för kårhuset har ökat.

### **Medlemsavgift**

Medlemsavgiften under året var 240 kronor på termin, vilket är densamma som föregående år, och inkluderar en terminsavgift som tillfaller kåren samt en sektionavgift på 40 kronor som tillfaller respektive sektion. Av "kårdelen" av terminsavgiften går 5 kronor till medlemskap i Sveriges Förenade Studentkårer (SFS) och 10 kronor till medlemskap i Göteborgs Förenade Studentkårer (GFS). Enligt fullmäktigebeslut avsattes 17,5 % av influtna terminsavgifter till Byggnadsfonden, detta för att bygga upp fonden efter det uttag till kårens fastigheter i Härryda som gjordes under verksamhetsåret.

### **Äskningar**

Av den influtna terminsavgiften går 5 % till en äskningsbar pott för sektionerna vilket innebar att det fanns 200 000 kronor att dela ut under verksamhetsåret. På grund av att det har varit lågt antal sökanden genom åren har riktlinjerna för äskningar gjorts om under året vilket kan läsas mer om



under "Utvecklande verksamhet" nedan. Några exempel på godkända äskningar under året är en sammanhållningsdag för föreningsaktiva på Maskinteknologiavdelningen och Lindholmsfestivalen hos Ingenjörsteknologiavdelningen.

För mer detaljerad information om ekonomin hänvisas till studentkårens årsredovisning.

## Verksamhetsstyrning

Grunden för arbetet inom studentkåren är dess **vision**: *alla medlemmar ska trivas och utvecklas under hela sin studietid*. För att ständigt sträva mot vår vision arbetar vi inom 11 uppdrag. All kårens utvecklande och löpande arbete görs inom dessa uppdrag som beskrivs i kårens verksamhetsplan, kärledningens arbetsbeskrivning samt företagsgruppens ägardirektiv (se bild)

Studentkårens arbete har tre fokusområden: utbildningspåverkan, sociala frågor och arbetsmarknadsfrågor. Det fjärde fokusområdet är medlemsservice vilket är området företagsgruppen främst bidrar inom.



## Årets verksamhet

Nedan följer en beskrivning av årets verksamhet uppdelat i utvecklande och löpande verksamhet.

### Utvecklande verksamhet

Med utvecklande arbete menas det arbete som gjorts inom ramarna för studentkårens verksamhetsplan.

1. Stärk studentkårens påverkansarbete (Uppdrag 1, Uppdrag 2, Uppdrag 10) [prioriterat mellan 2011/2012 och 2016/17]

### Kartlägg om Chalmers följer de utsatta reglerna kring utbildningen och hur det upplevs av studenterna

En undersökning har gjorts kring hur rättssäkerheten på Chalmers fungerar, främst kopplat till examination. Undersökningen gjordes med både en enkät och en intervjustudie. Resultatet blev en rapport som visar inom vilka områden det finns brister som bör ses över i framtiden.

### Utveckla arbetet med att synliggöra utbildningspåverkan

I arbetet med att synliggöra utbildningspåverkan har hemsidan uppdaterats för att medlemmarna enkelt ska kunna ta del av hur studentkåren arbetar med utbildningspåverkan. En affisch har även utvecklats för att sektionerna ska kunna återkoppla hur de löst önskemålen som kommit in på studentrösten.



### **Ta ett helhetsgrepp om hur kåren arbetar med att ta fram statistiska underlag**

En undersökning har gjorts kring hur kåren centralt, sektionerna och Chalmers använder sig av statistiska underlag. Att få någon helhetssyn visade sig vara svårt och därför lades fokus på hur kåren centralt kan arbeta för att minska enkäter. Detta har gjorts genom att ett underlag skapats som visar hur enkäter kan göras med hjälp av urvalsgrupper. Materialet är också utskickat så att även sektionerna kan använda sig av det.

### **Ta fram åsikter angående Chalmers utbildningsutbud**

En arbetsgrupp skapades för att ta fram åsikter kring hur studentkåren tycker att Chalmers ska utforma sitt utbildningsutbud. Åsikterna finns till för att underlätta för framtida diskussioner med högskolan.

1. Stärka kopplingen mellan teknologens chalmertid och framtida arbetsliv  
(Uppdrag 11) [prioriterat mellan 2010/2011 och 2014/15]

### **Utred kårens organisation inom personlig utveckling**

En handlingsplan har tagits fram med aktiviteter som studentkåren skall göra inom de närmsta åren för att kunna arbeta med uppdraget Alla medlemmar skall ha möjlighet till personlig utveckling utöver studierna. Aktiviteterna är gjorda både för medlemmar som tar på sig uppdrag inom studentkåren och för de som önskar att delta vid event som är utformade för personliga lärdomar.

### **Utred vad studentkåren anser vara bra arbetslivsintegrerat lärande**

En arbetsgrupp tillsattes för att utreda vilka inslag av arbetslivsanknytning studentkåren anser att högskolan skall ha i utbildningen. Arbetet resulterade i en rapport kring arbetslivsintegrerat lärande där studentkåren kan få stöd i vilka typer som anses bra men även ett par specifika åsikter som beskriver det studentkåren anser ska finnas i dagens utbildningar.

2. Arbeta för hållbart engagemang (Uppdrag 3, Uppdrag 7, Uppdrag 8, Uppdrag 9)  
[prioriterat mellan 2013/2014 och 2017/2018]

### **Implementera verktyg för att säkerställa en rimlig arbetsbelastning för aktiva**

Under de utbildningar som hållits med studentkårens centrala kommittéer och sektioner introducerades den lathund som togs fram under föregående verksamhetsår. Den enkät som skapades i samband med det har nu vidareutvecklats så att den kan skickas ut årligen för att följa upp hur de aktiva upplevt sin arbetsbelastning. Resultatet av enkäten har sammanställts i en rapport som innehåller vilka rekommendationer om vad som behöver göras inom området i framtiden.



3. Utveckla studentkårens arbete på Lindholmen  
(Uppdrag 6, Uppdrag 8) [prioriterat mellan 2013/14 och 2015/16]

#### **Se över möjligheten till fler alternativt nya lokaler på Lindholmen**

Då Chalmers tekniska högskolas nya rektor inledde en diskussion, vilken följdes av ett beslut, tidigt under verksamhetsåret om att utöka verksamheten på Lindholmen har det mesta arbetet under året gått ut på att förankra idén om ett nytt kårhus. Resultatet av punkten har blivit att ett nytt kårhus finns med i de planer som nu arbetas fram samt att övriga tomma lokaler på Lindholmen har identifierats.

4. Verka för att internationella studenter har nytta av studentkåren och känner delaktighet under sin studietid  
(Uppdrag 2, Uppdrag 3, Uppdrag 7, Uppdrag 8, Uppdrag 10, Uppdrag 11) [prioriterat mellan 2013/2014 och 2018/2019]

#### **Möjliggöra engagemang för internationella studenter**

Under föregående verksamhetsår gjordes en lista på vilka möjligheter det fanns för internationella studenter att engagera sig i studentkåren. Denna har under året synliggjorts på hemsidan och under introduktionsdagen för internationella studenter. Under året har kårkommittéerna fått flera uppmaningar att diskutera hur det kan lösas så att engagemanget blir möjligt för internationella studenter men dessvärre utan framgång.

#### **Utreda möjligheter för stöd och incitament för arrangerandet av mastersmottagning**

En undersökning gjordes bland sektionsstyrelserna kring vad de behövde för stöd för att arrangera en mastersmottagning. Då det till stor del rörde sig om pengar har diskussion förts med högskolan om att avsätta medel för en mottagningskickoff på alla mastersprogram. Detta kommer förhoppningsvis göras under nästkommande verksamhetsår. En lathund har skapats med tips till sektionsstyrelserna om hur en kickoff enkelt kan anordnas.

#### **Undersök hur andra kårer jobbat med integration av internationella studenter.**

En undersökning har gjorts bland de kårer som ansetts vara mest lik Chalmers studentkår och kommit längst med arbetet att integrera internationella studenter. Undersökningen har presenterats i en rapport med rekommendationer från de andra kårerna om vad Chalmers studentkår kan göra framgent.

#### **Prioriterade projekt**

Verksamhetsplanspunkter som inte kategoriserats och fallit inom de prioriterade områdena samlas istället under denna punkt, "planerade projekt". Punkter av mer praktiskt karaktär faller också under denna punkt.

#### **Implementera plan för minskad kontanthantering**

Verksamhetsåret 14/15 tog fullmäktige beslut om att studentkåren ska sträva mot att bli helt kontantfria. Under året har den centrala delen av kåren jobbat för att uppnå den visionen. Majoriteten av den centrala delen av kåren är nu kontantfri och den undersökning som gjordes visar på ett positivt resultat. I undersökningen finns även rekommendationer för fortsatt arbete.





### **Se över formatet för teknologsektionsäskningar och teknologprojekt**

Formatet för teknologsektionsäskningar och teknologprojekt har setts över för att göra det lättare för sektionerna att söka medel och få mer medel att gå åt. Detta har gjorts genom att lätta något på kraven för vad medlen kan gå till men framförallt förtydligat hur olika projekt står mot varandra. De nya riktlinjerna togs emot av kårstyrelsen under juni men tas upp för beslut först efter att de förankrats i kårledningsutskottet under hösten.

### **Ta fram en plan för tillgänglighetsanpassning av Emils kårhus**

En plan för hur Emils kårhus ska bli mer tillgänglighetsanpassat har tagits fram. Planen bygger delvis på projekt som kan göras direkt utan ombyggnationer och dels vad som behöver tänkas på vid större ombyggnationer ut tillgänglighetsaspekter.

### **Utreda vad kåren ska göra inom området för studenternas välmående utöver studierna**

Då flera av studentkårens medlemmar påpekat att de känner sig stressade i kårens medlemsmätning har det under året gjorts en utredning om vad studentkåren kan göra för att förbättra välmående utöver studierna. En rapport gjordes med rekommendationer om vad studentkåren kan göra framgent. Ett annat resultat från utredningen var att störst verkan dock fås genom att bedriva ett skarpare påverkansarbete.

Under verksamhetsårets näst sista fullmäktigemöte valdes *Stärka kårens verkställande organisation* till nytt prioriterat område.

## **Löpande verksamhet**

Den verksamhet som beskrivs nedan är de stora satsningar och frågor som verksamheten arbetat med inom det löpande arbetet. Satsningarna är beskrivna inom respektive uppdrag.

1. Alla teknologer skall kunna tillgodogöra sig en utbildning av hög kvalitet

### **Strategi för Chalmers utbildningsutbud**

Chalmers tekniska högskola arbetar kontinuerligt med det utbildningsutbudet som erbjuds. Eftersom Chalmers Studentkår har saknat åsikter i frågan har det varit svårt för representanter att uttala sig i frågan. Under verksamhetsåret 15/16 tillsattes därför en arbetsgrupp bestående av 5 personer för att ta fram förslag på åsikter kring Chalmers utbildningsutbud. Åsikterna presenterades på fullmäktigemöte 7 och antogs därefter.

### **Nytt kvalitetsmedelssystem**

Universitetskanslersämbetet, UKÄ, är den instans som på uppdrag av utbildningsdepartementet ger ut examenstillstånd samt prövar lärosätenas utbildningskvalitet. Tidigare har utbildningskvalitetens prövats genom att granska nivån på examensarbeten som godkänns vid lärosätena, vilket har varit väldigt kritiserat. Från och med 2016 kommer UKÄ istället att pröva hur väl lärosätena arbetar med kvalitetsfrågor och hur deras kvalitetssäkringssystem ser ut. Under verksamhetsåret 2015/2016 följde Chalmers Studentkår noga diskussionerna kring hur det nya systemet skulle se ut och implementeras.

### **Studiemiljöer**

Under verksamhetsåret har en lokalstrateg anställts på Chalmers, detta eftersom att det tidigare inte funnits någon strategisk samordning beträffande utvecklingen av Chalmers lokaler. I samband med lokalstrategens start har en kartläggning av alla grundutbildningslokaler startats. Under verksamhetsåret har studentkåren även varit representerad i utvecklingen av ett antal pedagogiska



testmiljöer. Testmiljöerna ska inspirera och ge möjlighet för lärare som vill använda annorlunda pedagogik samt utgöra underlag för framtida utveckling av lärandemiljöer.

### **Högskolans visions- och strategidokument**

Under verksamhetsåret har en stor del av arbetet i Chalmers ledningsgrupp och styrelsen för Chalmers tekniska högskola AB legat på att ta fram ett nytt visions- och strategidokument. Representanter från studentkåren har funnits med i alla diskussioner på central nivå inom högskolans organisation och intervjuer har gjorts med representanter ur högskolans organ. Sektionsordförande såväl som fullmäktigeledamöter har även varit informerade om processen och haft möjlighet att påverka via kårordförande som varit den som varit mest delaktig i arbetet.

### **Bilden av Chalmers- breddad rekrytering**

En av de största riskerna som högskolans nya rektor, Stefan Bengtsson, såg när han tillträdde på sin post var att Chalmers har en väldigt smal rekryteringsbas. Detta gör att det finns en risk att många potentiellt väldigt duktiga studenter väljer bort Chalmers av olika anledningar. En undersökning av företaget Nordic Brand gjordes för att ta fram hur allmänheten ser på Chalmers. Undersökningen låg till grund för högskolestyrelsens strategidag under slutet av verksamhetsåret. Förslagen som framkom vid detta tillfälle kommer arbetas vidare med framöver.

## 2. Alla teknologer skall ha möjlighet att påverka sin utbildning och studiesituation

### **Handlingsplan för att öka stödet för studerandearbetsmiljöombuden**

Under verksamhetsåret 13/14 uppmärksammades det att studerandearbetsmiljöombuden (SAMO) ofta känner sig ensamma i sitt arbete och det har upplevts svårt att veta vilket stöd de behöver. För att öka stödet till SAMO gjordes därför en handlingsplan med föreslagna åtgärder som skall göras under åren 2014-2016. Under året har handlingsplanens tre sista förbättringsåtgärder utförts. En lathund, "Arra för alla" har tagits fram som skall se till att arrangerande själva ska kunna granska sin egen verksamhet för att få ett mer inkluderande klimat. För att SAMO ska få mer inspiration till vad som kan göras under året har flera idéer samlats in genom bland annat en workshop och intervjuer med äldre SAMO. Alla idéer har samlats i en mapp som alla SAMO har tillgång till. För att sektionerna lättare ska kunna reagera om en incident sker har riktlinjerna för incidenter på lokal nivå skrivits om för att underlätta för sektionsstyrelserna.

### **Studentrösten**

Studentröstens syfte är att medlemmarna får komma med idéer och åsikter som samlas in av sektionsstyrelserna. Under verksamhetsåret har Studentrösten arrangerats i samarbete med sektionsstyrelserna två gånger, en gång under hösten samt en gång under våren. Vid dessa tillfällen har sektionsstyrelserna stått för det praktiska medan material och samordning tillhandahållits från kårledningen. Inom ramarna för Studentrösten har Kårledningen även samlat in åsikter gällande vad studentkårens medlemmar på campus Lindholmen saknar på sitt campus idag och vad medlemmarna skulle vilja att ett eventuellt nytt kårhus på Lindholmen ska innehålla. De åsikter som samlats in diskuterades senare med Chalmers nya lokalstrateg.

### **Studentrepresentation**

Under året har 63 av 67 studentrepresentanter varit tillsatta. Studentkåren upplevs hålla en hög nivå på studentrepresentationen och studentkåren har möjlighet att delta i alla beredande och beslutande organ inom högskolans verksamhet.



### 3. Alla teknologer skall känna sig trygga under sin chalmerstid

#### **Enkät för att förbättra studenter arbetsmiljö**

Tidigt under året växte en idé om att ta fram en central enkät som undersöker studenters arbetsmiljö, likt den enkät som Chalmers årligen skickar ut till sina medarbetare. Tanken är att enkäten kommer användas som underlag i det systematiska arbetsmiljöarbetet för att förbättra studenters arbetsmiljö och kommer bland annat användas under de psykosociala skydds ronderna. Tidigare har studentkåren skickat ut liknande enkäter men tanken med den nya enkäten är att Chalmers kommer vara ägare. Förhoppningen är att detta resulterar i ett ännu större ansvarstagande för studenters arbetsmiljö från högskolans sida.

#### **Likabehandlingssinslag inom utbildningen**

Under verksamhetsåret 14/15 tog studentkåren ett initiativ för att öka inslag av likabehandling under utbildningen och en äskning för projektet godkändes av Chalmers styrelse. Arbetet under detta verksamhetsår har främst gjorts av högskolan med input från studentkåren. Arbetet har under året resulterat i ett kortspel och problematiserande filmer som syftar till att bredda perspektivet hos deltagarna. Dessa kan användas exempelvis utbildningar av faddrar eller kommittéer. Det har också gjorts en film som visas under första dagen i RunAn.

### 4. Alla medlemmar skall vara väl förberedda inför arbetslivet

#### **Entreprenörsskapsatsningen**

Under verksamhetsåret har både högskolan och kåren arbetat med entreprenörskapsfrågor. Högskolan ansökte om en satsning från stiftelsen Chalmers tekniska högskola om att integrera entreprenörskap i alla Chalmers utbildningsprogram. Parallellt med detta tillsatte kårstyrelsen en arbetsgrupp för att ta fram hur kåren ansåg att integreringen skulle göras på bästa sätt. Detta mynnade ut i åsikter som godkändes på vårens sista ordinarie fullmäktigemöte.

### 5. Alla medlemmar skall ha tillgång till bostad under sin chalmerstid

#### **Göteborg 4000+**

Under verksamhetsåret 14/15 startade Göteborgs Förenade Studentkårer (GFS) ett initiativ som handlar om att bygga fler studentbostäder så att situationen i Göteborg blir hållbar. Tanken är att samla alla aktörer inom bostadsbyggande för att komma överens om hur ledtider och problem kan undvikas för att lättare kunna bygga fler studentbostäder. Arbetet under året har resulterat i att elva aktörer gemensamt har som mål att skapa 7000 studentbostäder till 2026, Chalmers och Chalmers Studentbostäder är två av de medverkande aktörerna.

#### **Chalmers Studentbostäders satsningar**

Under året blev Chalmers Studentbostäders senaste byggnation färdig, Nålskåran- en fastighet med miljöklass guld och under invigningen medverkade den dåvarande bostadsministern. Två andra projekt som har arbetats med under året är dels planer kring området Holtermanska och en detaljplan över Gibraltarvallen. I området kring Holtermanska är planen att ca 500 student och- forskarbostäder ska byggas och arkitekt har under året bestämts och kommunen är positiva till projektet och en detaljplan kommer att göras. Detaljplanen är inne i ett slutskede där emissions-, luft- och trafikproblem studeras i detalj. Antagande av planen väntas ske i stadsfullmäktige under senhösten 2017.

### 6. Alla medlemmar skall ha tillgång till relevant service

#### **Servicebutiken STORE**

Under hösten 2015 öppnades Chalmers studentkårs nya servicebutik STORE, vilken är placerad i kårhuset på Johanneberg. Under hela året har det experimenterats med öppettider, sortiment och



bemanning för att tillgodose medlemmarnas önskemål. Butiken är uppskattad och har under slutet av året börjat hitta ett koncept som fungerar bra, utvärderingar kommer göras även framöver.

### **Bemanning kårservice**

Under verksamhetsåret har det genomförts personaländringar i kårservice där Annelie Lycklund tagit över tjänsten efter Birgitta Hansson som gått i pension. Pernilla Junedahl har anställts som ny medarbetare. I samband med detta anpassades tjänsten till dagens behov och servicen på campus Lindholmen utvecklades.

### **Kårkort med passerkortschip**

I samband med att Chalmersfastigheter AB bytte ut kortläsare på campus identifierades en lösning där kårens medlemmar i framtiden har integrerat passerkort i sina kårkort. Möjligheterna för detta utreddes under året samt att förankring gjordes med högskolan för att ha en samsyn på en långtida lösning. Genomförandet arbetades fram för att kunna implementeras redan till nästkommande verksamhetsår.

## 7. Alla medlemmar skall ha möjlighet till personlig utveckling utöver studierna

Då kårledningen under största delen av verksamhetsåret saknat en ledamot har arbetet inom detta uppdrag nedprioriteras. Löpande arbete har skötts både av sittande samt tidigare kårledningsledamöter men inga större satsningar har gjorts inom området.

## 8. Alla medlemmar skall känna sig hemma och kunna umgås med sina vänner inom Chalmers Studentkår

### **Kårhus på landet**

Det har under en lång tid arbetats med att förverkliga visionen om ett kårhus på landet. Då verksamhetsåret påbörjades var allt klart för byggstart förutom att bygglov hade överklagats. Detta löstes under sommaren men byggstarten blev något försenat, vilket gjorde att området hjälpligt kunde nyttjas under mottagningen vilket var positivt. Längs arbetet har en styrgrupp (ursprungligen tillsatt av fullmäktige) följt upp och gjort prioriteringar inom projektet. Mer eller mindre hela tiden har det varit ett ekonomiskt pressat läge, för att maximera projektet. Mot slutet ledde detta till att tilläggsfinansiering var nödvändig för att komma framåt. Projektet kommer att avslutas och färdigställas till invigningen i slutet av september.

### **Handlingsplan kårhuset Johanneberg**

Under verksamhetsåret 13/14 fastställdes en strategi för kårhuset Johanneberg och under detta verksamhetsår fastställdes en plan med föreslagna projekt som skall föra studentkåren närmare strategin om kårhuset Johanneberg. Under kommande år kommer husansvarig i kårledningen kunna välja projekt från planen att arbeta med under året.

## 9. Chalmers Studentkår skall ha en stabil organisation

### **Kårens IT**

Under hösten drabbades kåren av ett strömavbrott med IT-krasch som följd. Denna krasch och kostsamma dataräddning hade kunnat undvikas om systemen varit robustare och mer välunderhållna. Efter att det akuta arbetet avklarats togs en tillfällig lösning i drift och fokus låg på att se till att backup-systemet fungerar som det ska. Ett arbete med kårens IT i framtiden initierades också, bland annat, med detta som bakgrund. Detta mynnade ut i en verksamhetsplanspunkt inför 16/17.



### **Kårledningens arbetssituation**

Under verksamhetsåret har det arbetats med att förbättra kårledningens arbetssituation. Detta har gjorts främst genom att arbeta fram en tillåtande och förstående kultur, se över representation, kvälls- samt helgarrangemang och de problem tidigare kårledningsledamöter upplevt förebyggts under kårledningens överlämning.

### **Förändringar inom kommittéer**

Den tillfälliga Kårhuskommittén ( KÅK) har under året arbetat för att hitta sin roll i organisationen med både arbetsuppgifter och samarbete med övriga verksamheter, som husansvarig och Emlis Kårhus AB som är företagsgruppens dotterbolag som förvaltar kårhuset på Johanneberg. Kårstyrelsen beslutade att KÅK ska finnas kvar som tillfällig kommitté under nästkommande verksamhetsår för att ytterligare hitta dess struktur innan beslut tas om de ska bli en bestående kommitté.

Under verksamhetsåret har det skett två förändringar av kårkommittéer. Dels har Chalmers Studentkårs idrottskommittés (CIK) verksamhet minskats genom att Chalmers Idrottssällskap startats som kårörening. De fåtalet uppdrag som låg kvar på CIK har fördelats om, bland annat till KÅK.

## **10. Chalmers Studentkår skall representera medlemmarnas åsikter**

### **Regional och nationell påverkan**

För att få ett större genomslag i nationella och regionala studentrelaterade frågor är Chalmers studentkår medlem i den nationella påverkansorganisationen Sveriges förenade studentkårer (SFS) och den regionala påverkansorganisationen Göteborgs förenade studentkårer (GFS).

### **SFS**

Chalmers Studentkår är medlem i den nationella påverkansorganisationen Sveriges Förenade Studentkårer, SFS. Organisationen finns till för att på ett samlat sätt kunna påverka politiker inom studentpolitiska frågor. Under 15/16 fokuserade SFS på att påverka politiker att uppmärksamma vikten av pedagogik inom högre utbildning. Chalmers Studentkår har under verksamhetsåret 2015/2016 deltagit aktivt på de diskussioner som förs samt deltagit på årsmötet där nästkommande verksamhetsplan bestämdes.

### **GFS**

Chalmers studentkår påverkar besluten i GFS genom sin representant i styrelsen och under året har mycket fokus legat på studentbostadsfrågan och förändring av GFS som organisation. Projektet Göteborg 4000+ har kommit långt under året som tidigare nämnts och det går helt i linje med studentkårens åsikter. Styrelsen har också under året kommit överens om att organisationens verksamhet ska vara fokuserad på politiskt påverkansarbete, en åsikt som studentkåren länge drivit. Studentkåren har också länge haft åsikten att GFS inte ska äga aktiebolag utan istället bör medlemskåreerna äga de idag GFS-ägda bolaget GSF AB och dess dotterbolag Fysiken AB och Akademihälsan AB. Under flera år har frågan om att skifta ut aktierna till medlemskåreerna diskuterats i GFS styrelse utan framgång. Detta år anlätades en jurist som bland annat utredde hur en aktieutskiftning skulle gå till så att ett beslut i frågan lättare skulle kunna tas. Dessvärre skötsbeslutet upp och frågan om aktieutskiftningen kvarstår till nästkommande år.

### **Lindholmssatsningen**

Tidigt under verksamhetsåret började en diskussion i Chalmers ledningsgrupp om att utöka verksamheten på campus Lindholmen. Under året har studentkåren aktivt deltagit i debatten och med hjälp av teknologsektionsstyrelserna har medlemmarnas åsikter kunnat ges i frågan.



## 11. Chalmers Studentkår skall aktivt kommunicera med medlemmar och andra intressenter

### **Stärka kunskapen om hur fullmäktige arbetar**

Under verksamhetsåret har fokus på fullmäktige prioriterats genom en bredare och mer tillgänglig kommunikation till medlemmarna. Bland annat har det producerats videoreferat som kompletterat skrivna referat. Dessa har författats kort och sakligt men samtidigt med en lättsam ton för att kännas tillgänglig för fler. Referaten har skrivits på både engelska och svenska för att även internationella studenter ska få ökad kunskap om kårfullmäktige och därmed kårens starka roll i studentlivet. Genom att kommunicera fullmäktiges arbete i fler kanaler med olika medier och samtidigt knyta ihop det kontinuerligt med annan kommunikation kan positiva resultat märkas i det engagemang medlemmar uttrycker, i t ex sociala medier och respons via nyhetsbrevet (klick, statistik med mera.)

## **Reflektion**

Det tog ett tag för kårstyrelsens att hitta sin roll i verksamheten och hitta en struktur för hur vi skulle arbeta tillsammans. När denna struktur väl byggts upp kände sig ledamöterna trygga i sina roller. Redan efter första kårstyrelsemötet blev en av kårstyrelsens ledamöter, ordförande för arbetsmarknadsenheten (AO), sjukskriven. Efter en successiv tillbakagång valde AO att avsäga sig sitt uppdrag. Då en relativt kort tid av året då återstod och kårstyrelsen hittat ett väl fungerande arbetssätt inom gruppen så ansågs den bästa lösningen vara att fortsätta med endast fyra ledamöter.

Kårledningen har under året haft ett bra samarbete och ledamöterna har känt sig bekväma i de arbetsuppgifter de haft. Alla ledamöter har arbetat bra inom sina områden och drivit kårens verksamhet framåt. I perioder har kårledningen haft väldigt mycket att göra eller haft en motivation som trutit. Detta har gruppen hanterat tillsammans och ganska snabbt tagit sig ur.

Under året har kårstyrelsen sett vilken stor drivkraft det finns inom det ideella engagemanget i studentkårens verksamhet och vill rikta ett stort tack till alla som gjort ett gott arbete och bidragit till kårens verksamhet. Kårstyrelsen vill även tacka för förtroendet vi fått, tacka staben för det goda samarbetet samt kårledningen för det fantastiska året vi haft tillsammans.

### **Kårstyrelsen 2015/2016**

Veronika Aspvall  
Kårordförande

Johan Bondesson  
Vice kårordförande

Johanna Enderstein  
Utbildningsenhetens ordförande

Angelica Fors  
Sociala enhetens ordförande

# Bilaga 1 - Sammanfattning av kommittéernas verksamhetsberättelser

Kommittéernas fullständiga verksamhetsberättelser finns att läsa i Kårstyrelsemöteshandlingarna. Nedan finner ni kommittéernas sammanfattningar av verksamhetsåret 15/16.

## Chalmers Cortège Committé (CCC)

Höstens verksamhet började tidigt i augusti då vi planerade och genomförde evenemang under Mottagningen. Sedan fortsatte verksamheten med att bjuda de som hjälpt oss under våren och genomföra aspning till nästa års CCC. Under hösten hölls fyra tunga strategiska möten med äldre Cortègemedlemmar. Mötena var välbesökta och goda idéer och förslag för framtida Cortègeer togs fram. En stor investering under hösten var att köpa en ny skrivare köptes in för 40 000 då den gamla lade av efter tappert arbete i många år.

Under vårens Cortège var det andra året i rad med över 1000 chalmerister som byggde. Antalet ekipage minskade med 10 st jämfört med förra året, men detta ser vi som en positiv utveckling då tåget blir kortare och spexen runt och på vagnen blir större. En portal byggportal har skapats för att kunna ha en fungerande kommunikationskanal mellan kommittén och buggarna. Denna fungerar både som anmälan och utveckling av ekipagen.

Annonspaketen modifierades för att visa upp en proffsig och affärsmässig sida. Utformningen av en logotyp för Cortègetåget påbörjades och sammanlänkades med målet att få mer positiv PR mot Göteborg. Detta då vi i år beställde ca 3000 vattenflaskor som vi dels delade ut till de studenter som deltog i Cortègen på Valborg och dels till publiken under Cortègens gång.

## Chalmers International Reception Committee (CIRC)

The most important activities during the autumn period is the big autumn reception with 1200 students and the recruitment and knowledge transfer to a new CIRC board in October-December. Many different activities took place during the autumn reception including Welcome Day, Archipelago Trip, Study night and Sauna trips. The whole reception lasted five weeks. At the end of the reception we received the feedback, which according to the students and the research conducted by the university was one of the best of the last years. The only common factor of complaint was the queue and ticket selling system.

During the Spring CIRC arranged the spring reception for the arrival of almost 160 new students and also the Phadder recruitment for the big Autumn Reception. This reception took place during the months of January and February and lasted four weeks and consisted almost the same activities as the autumn reception. After reception concluded, CIRC participated again in Cortège in order to represent the international community at Chalmers. The evaluation shows that reception overall was successful but students weren't so happy about the difficulties to find accommodation here at Goteborg.

## Chalmers pyrotekniska kommitté, Chalmers Pyrot

Under året har Pyrots omsättning överträffat budget och utgifterna har av många anledningar heller inte varit så stora som förväntat. Vilket delvis består av många externa arbeten och att inköp som planerats inte har genomförts. Ett stort och förmodat kostsamt projekt som inte har hunnits slutföras är att få



internutbildningen godkänd av myndigheterna enligt de nya regler som trädde ikraft under sommaren 2015 och vars övergångsperiod tar slut sommaren 2017.

En investering av det digitala skjutsystem vi använder till musikfyrverkerier gjorts vilket gör att vi slipper hyra den varje gång av vår leverantör.

Flytten för vår leverantör har skjutits upp på obestämd framtid. När flytten väl blir verklighet under de kommande verksamhetsåret så kommer vi snabbt drabbas av mycket höjda transportkostnader då fukten i vårt förråd fortfarande gör att lagring av pjäser längre tid är omöjligt.

Under våren har vi hittat en nu sponsor för att kunna genomföra nyårsfyrverkeriet som är en av verksamhetens största inkomster efter att den gamla dragit sig ur.

## **Chalmers Studentkårs Bastukommitté (CBK)**

CBKs verksamhet under verksamhetsåret har huvudsakligen kantats med icke-ålagt arbete. Då området i Härryda under majoriteten av året varit under renovering har CBK istället arbetat med det frivilligarbete som förväntats av projektgruppen. Detta betyder att utvärderingen av verksamhetsåret 15/16 skiljer sig markvärt från andra verksamhetsrapporter och också kan tyckas vara kortfattad eller konstig. För att underlätta läsningen av denna verksamhetsrapport har inte allt frivilligarbete redovisats upp. Utöver detta arbete har CBK byggt en bastubyggsats för användning under pubrundor, men då denna inte färdigställdes förrän i mitten av maj hann den inte användas som bastu under verksamhetsåret 15/16. CBK har också hjälpt andra kommittéer inom studentkår, framförallt FestU som barpuffar men även genom att hålla i bastu och bad under valborgskalaset. Detta dels för att hitta flera intresserade av kommittéen men även för att visa en mera campuscentral sida av kommittéen.

## **Chalmers Studentkårs Film- och FotoCommitté (CFFC)**

Den löpande verksamheten består till stor del av att i enlighet med instruktionerna från kårstyrelsen fotografera evenemang som händer på Chalmers. I verksamhetsplanen stolpas många av dessa arrangemang upp, och vid samtliga av dessa har CFFC närvarande för att dokumentera i bild och/eller film. Filmer inför CHARM-banketten skapades, liksom även hela cortègeveckan dokumenterades i film. Då dokumentationen av arrangemang sker för att skapa ett värde för kårens medlemmar har mycket av det skapade materialet spridits till kårmedlemmarna, främst via vår hemsida [cffc.se](http://cffc.se), men även väldigt mycket i kommunikation på till exempel facebook och kårens övriga kommunikationskanaler. Överlag syns CFFC:s bilder i väldigt många sammanhang i kårens alla möjliga verksamheter, vilket tyder på att vi lyckats leverera väldigt mycket medlemsnytta.

Överlag har det varit ett roligt år med kommittén, det allra mesta av den löpande verksamheten har fungerat väldigt bra, och vi har under året genomfört de särskilda satsningar vi åtagit oss (och mer) på ett bra sätt. Framförallt känns det väldigt bra att samarbetet med CCC har gått så bra som det gjort, med tanke på hur den relationen varit historiskt.



## **Chalmers Studentkårs IAESTE-kommitté**

Syftet med året var att ge studentkårens medlemmar möjlighet till internationell arbetslivserfarenhet. Stort fokus har riktats mot att öka kännedomen om IAESTE på Chalmers, att utveckla företagsrelationer för att få fler praktikplatser och att utveckla sponsorsamarbetet för ekonomisk lättnad.

Höstens intresseanmälan som besvarades av studentkårens medlemmar låg till grund för de praktikplatser som byttes med de övriga medlemsländerna. Praktikplatserna släpptes för studentkårensmedlemmar tidigt under våren, totalt under denna period fanns 37 platser. Dessutom har det även funnits platser under året som varit sökbara direkt. Kommittén välkomnade de praktikanter som kom till Göteborg, hittade boenden åt samtliga, höll kontakt med företag och lät praktikanterna lära känna Sverige, samtidigt förberedde vi utresande studenter för avresa.

Under året har kommittén regelbundet letat praktikplatser hos befintliga företag, internt på Chalmers samt skapat nya kontaktytor med företag i Göteborg. Samtidigt har vi arbetat för att förenkla boende och öppning av bankkonton för inresande studenter samt anordnat event för praktikanter och studentkårens medlemmar.

## **Chalmers Studentkårs Idrottskommitté (CIK)**

Årets verksamhet har fokuserats på att hurvida CIK ska vara kvar eller inte till nästa år. Vi kom fram tillsammans med kårstyrelse att lägga CIK på is till nästa verksamhetsår 16/17 av anledningen att det finns inte tillräckligt med utrymme för CIK att verka. Istället kom CIS, Chalmers Studentkårs Idrottsällskap, och KåK, Kårhuskommittén, ta över CIK:s verksamhet som har innefattat att administrerar CHESS-möten och motionshallen. Husansvarige kommer hålla majmötet rörande schemat i motionshallen.

## **Chalmers Studentkårs Marskalksämbe**

Våra stora egna arrangemang som sångbokssittningen, höstbalen och vårbalen gick utomordentligt bra enligt oss och vi har fått positiv feedback från många håll. Vi har nått resultat över förväntan vilket vi är väldigt glada för och ett resultat av mycket planering och förarbete inför arrangemangen. En rekommendation till nästa år har varit att se över antalet förköpsbiljetter som vi varit för frikostiga med då inte trycket till höstbalen varit så högt tidigare.

Arbetet tillsammans med Chalmers, framför allt examensceremonier och doktorspromovering har gått bra. Chalmers Studentkårs Sångbokssittning hölls för andra året och vårt mål var att få fler sittande och nå ut till fler teknologer om att arrangemanget äger rum vilket vi lyckades med. Vi tycker att det är roligt att arrangera något större för teknologerna med god mat och fin sittning men till ett mycket lägre pris än för en bal.

Under året arbetade vi också för att synas mer och för att öka förståelsen hos gemene teknolog om vad Marskalksämbe faktiskt gör. Vi tycker vi lyckats bra, men att det behöver arbetas vidare på. Vi fick också äran att representera Chalmers Studentkår under Nobelmiddagen. Vi vann lotteriet mellan alla universitet och högskolor och fick skicka dit en medlem för att bära kårens fana. Det var roligt att få denna sällsynta chans!

## Chalmersspexet Bob

Överlag har verksamheten under andra halva av 2015 förflutit som planerat. Mycket har varit sig likt föregående verksamhetsår, med ungefär lika många föreställningar i Göteborg samt liknande rekryteringsevenemang och turnéer. Flertalet satsningar genomfördes, där vissa nådda goda resultat men andra var mindre lyckade.

Den löpande verksamheten under vårterminen har förflutit enligt planerat med att producera och framföra en spexföreställning. Läsperiod 3 bestod av intern verksamhet i form av repetitioner, byggande, sömnad och planering inför föreställningsperioden med start i april. Denna period varade i en månad och inkluderade en turné till Västerås, och efter tentorna i juni spelades en skiva in med all musik från föreställningen. Tidigt under året skedde ett avhopp på grund av missämja inom delgruppen och inför hösten har ytterligare ett avhopp skett. De båda situationerna har uppstått efter respektive posts arbetstopp, varpå posternas arbetsuppgifter fördelats internt. Vårens föreställningar har spelats med ljudutrustning som lånats in från Chalmersspexet Vera och hyrts från LoB, och till hösten har ett inköp av ljudutrustning till de båda spexen gjorts med pengar ur spexfonden. Satsningen med en kortare föreställning än tidigare år har nästan uppfyllts, men det kvarstår en del arbete med att utöka och bredda publiken under hösten.

## Chalmersspexet Vera

Årets spex heter Anne Bonny – på de sjutton haven. Det är ett piratäventyr som vi har marknadsfört som ett episkt äventyr med mycket humor, sång, dans och teater.

Året har gått bra både ekonomiskt och verksamhetsmässigt. Vi har haft två bra föreställningsperioder och mycket bra turnéer med framförallt en lyckad till Norrland och en sista turné som blev också blev mycket lyckad till Örebro. Vi kunde göra fulla avsättningar och investera i nya saker till nästa års spex som kommer att gynna verksamheten på lång sikt, efter godkännande av Kårstyrelsen. Vi har fått ut mycket av våra särskilda satsningar för året och de några av dem har blivit mer av en del av den dagliga verksamheten.

## CHARM-kommittén

CHARM är Chalmers Studentkårs arbetsmarknadsdagar, har arrangerats av studentkåren sedan 1975 och syftar till att möjliggöra för studentkårens medlemmar att träffa och knyta kontakter med näringslivet och potentiella framtida arbetsgivare. CHARM ska också bidra till Chalmers Studentkårs intäkter. Denna verksamhetsberättelse beskriver kortfattat verksamhetsåret för CHARMk 15/16. För mer information hänvisas till Slutrapport CHARM 2016 som presenterades på FuM 8. CHARMk 15/16 bestod av 18 kommittémedlemmar som tillsammans med projektgruppen och värdar planerade och genomförde CHARM 2016. Totalt var cirka 200 studenter engagerade och mässan besöktes av 149 utställare.

## Festkommittén (FestU)

Verksamhetsåret för FestU 15/16 gick i det stora hela minst lika bra som vi tänkt oss i början och mycket av det som skrevs i verksamhetsplanen har slutförts och eller analyserats. Mer specifikt beskrivs under särskilda satsningar. Den stora utmaningen som vi såg tidigt var omställningen till det kontantfria kårhuset och hur man skulle anpassa sig till det utan att förstöra möjligheten för kommittéens

utveckling. Samtliga medlemmar i FestU 15/16 har skött sina arbetsuppgifter och ansvarsområden på ett oklanderligt sätt.

## Gasquekommittén

Under GasqueKs verksamhetsår 15/16 ville vi hjälpa våra arrangörer med övergången till kontantfrihet, se till att Gasquen alltid håller högsta ljud- och ljus kvalitet med ett samarbete med LoB samt uppdatera delar av lokalen till det bättre. Vi ville även styra upp invalsprocessen med en bättre och uppstyrd asppperiod. Under året har vi fått positiv feedback från övergången till kontantfrihet och försökt lösa de problem som uppstått tillsammans med vSO. Vi har även utvecklat vår samarbete med LoB och förbättrat våra rutiner kring avsyning utav ljudet och ljuset samtidigt som Gasquen blivit uppdaterad. För invalsprocessen har vi skapat en grund att utgå från för att sedan kunna utveckla det till det bättre. Gasquen har även blivit mer funktionsduglig med nya kylar, ölkylar, en frys och en ismaskin.

## Grand Unified Debuggers (G.U.D.)

Under de senaste åren har G.U.D. varit sparsamma med större satsningar och uppgradering av system på grund av migreringen av Företagsgruppens IT-system till extern part som planerats under en längre tid. Denna migrering innebar en stor osäkerhet kring vilka system och tjänster G.U.D. skulle erbjuda och underhålla. Då migreringen nu höll på att genomföras var planen för året att gå igenom alla befintliga system och utvärdera vilka system som skulle finnas kvar samt att genomföra uppgraderingar av de mest kritiska systemen (backup och brandvägg).

Året påverkades dock avsevärt av ett haveri av en datalagringsenhet i november som utlöstes av ett strömavbrott i serverrummet. Denna datalagringsenhet användes som lagringsplats för all användardata, kårens och kommittéers gemensamma filer samt majoriteten av servrar. Då ingen aktuell backup fanns att tillgå var G.U.D. tvungna att skicka iväg de hårddiskar som satt i den havererade enheten för dataräddning. Haveriet innebar en stor kostnad och mycket arbete för att återställa kårens system. Detta gjorde det var svårt att hinna med många av de planerade satsningarna.

## Jämlikhetskommittén (JämK)

Kommittén har under året arbetat mycket med att fortsätta öka sin synlighet och närvaro på Chalmers och inom studentkåren. Genom att många ledamöter från tidigare verksamhetsår satt kvar fick kommittén en större kontinuitet än tidigare år och arbetet kunde påbörjas direkt i samband med mottagningen. Under hela året har verksamheten fortsatt att utvecklas positivt och flera nya arrangemang har genomförts, bland annat en egen pubkväll i Café Bulten som var mycket uppskattad. Kommittén har även fått ett utrymme på föreningstorget som bidragit mycket till att inventarier kunnat införskaffas och användas på ett helt annat sätt än tidigare. Kommittén har genom detta även kunnat utnyttja kårhuset mer och att ha en fast punkt på campus har gett en större känsla av gemenskap med studentkåren. Den ökade synligheten på campus medförde även att antalet sökande till nästa års kommitté var större än någonsin, vilket har lett till att kommittén under nästa verksamhetsår kommer att vara fulltaligt för första gången på flera år.

## Kårtidningen Tofsen

Under året ville vi få in fler personer i redaktionen samt se över kommitténs struktur. Vi har valt in fler personer men då många haft andra åtaganden eller av andra orsaker inte kunnat lägga riktigt all den tid som hade behövts har det tyvärr inte blivit det uppsving vi hoppats på. Ekonomin har varit ganska dålig under en tid på grund av för få sålda annonsplatser. Detta har vi tagit tag i genom att påbörja ett samarbete med en ny annonsbyrå då samarbetet med den förra inte fungerade som kommittén ville.

## Ljud- och bildgruppen (LoB)

Först och främst ville vi genomföra de återkommande åligganden vi har vilket gick bra, vi har upplevt ett mindre antal missnöjda kunder och haft ett ökat samarbete med ChSRAB där vi skött teknik under middagar osv. Tyvärr blev det inga extra konserter från PUs sida så det blev lite färre än vad vi räknade med men istället fortsätter H-sektionen med Lindholmsfestivalen vilken vi hade en stor del i för andra året i rad. Vi genomförde våran ohmsits under oktober, det var mycket lyckat och det kom många. Denna är alltid stor då vi endast arrangerar den vart femte år. Nytt för i år var att vi var delaktiga i ett företagsevenemang med SIGMA där vi ansvarade för ljud- och ljus under deras julfest på Lindholmen.

## Mottagningskommittén (MK)

Mottagningskommittén, MK, förändras mycket från år till år, eftersom mottagningen ständigt utvecklas. Fokus under hösten har legat på att utveckla MK utbildningsverksamhet, genom att identifiera vilka behov som efterfrågas av NollKn. Den nya postfördelningen har utvärderats och förslag till MK -16 har tagits fram. Vidare har även överlämningen utvecklas. Under våren fokus på att se över de centrala arrangemangen under mottagningen och kommitténs image.

## Programkommittén (PU)

Under året som gått har kärnverksamheten fungerat väl och verksamhetsplanen har följts i stora drag med undantag för några bortfall som kompletterats av nyheter. I början av året uppstod en del problem med det nya kassasystemet som ersatte kontanthantering, i slutet av året har det gått bättre.

Under året har två försök gjorts för att anordna en konsert, men har behövt ställas in av att arrangörer dragit sig ut och ekonomiska anledningar. Provingar fortsatte med samma stil och likhet som förra året som då var ett vinnande koncept. Intresset hos gästerna verkade dock ha börjat svalna och provningarna blev inte längre slutsålda varav en inställd på grund av lågt intresse.

Våren var sannerligen höjdpunkten efter en omskakad höst; nytt arrangemang i form av Kårhusfestivalen och Kårhuscupen, ytterligare en kustskepparexamen efter visat högt intresse, välbesökta bios och massa nya aspar som ville prova på verksamheten. Kårhuscupen innehöll en heldag med en turnering i Zorb-fotboll och en massa sidoaktiviteter. Trots att evenemanget var oprövat mottogs god kritik och ändringar till nästa år togs i beaktning.

## Svea Skivgarde

Svea Skivgarde har under verksamhetsåret haft omkring 100 spelningar både på campus och på ett antal firma - och födelsedagsfester samt bröllop. Svea har även gjort spelningar i Linköping fyra gånger under året för att upprätthålla kontakten högskolorna emellan. Under hösten 2015 rekryterades fyra nya gardister och under våren 2016 lämnade tre gamla gardister Svea Skivgarde då de fullgjort sin utbildning på Chalmers. Kommittén har under året jobbat en del med marknadsföring, framför allt på sociala medier. Detta genom att publicera information på Facebook om kommande spelningar på campus för att göra gemene teknolog uppmärksam på när Svea spelar.

## Kårhuskommittén (KåK)

Verksamheten för Kårhuskommittén har under året framförallt gå ut på att starta upp och komma in i vad verksamheten borde vara vilket även har varit målet och den stora utmaningen med året. Detta innebar allt från att bestämma vilka poster som behövdes till att skapa ett bra samarbete med Husansvarig, EKAB och aktiva. Utöver löpande arbete som avsyningar planerades och genomfördes även diverse lite större byggprojekt såsom ommålning av Nya Torget, projektrummet på Gamla Torget och Järnvägsvagnen. I slutet av året utvärderades arbetet vilket också var en del av verksamhetsplanen. Utvärderingen var positiv vilket ledde till att kommittén kommer testas ett år till för att säkerställa behov och resurser innan den förhoppningsvis blir en permanent kommitté till 17/18.



## Bilaga 2 - Funktionärer

Funktionärer, anställda och personer med förtroendeuppdrag inom studentkåren eller tillsatta av studentkåren.

### Personal

Peter Alehammar, VD  
Lena Rönner, Ekonomichef  
Tency Lilja, Ekonomiassistent  
Pernilla Strömquist, Ekonomiassistent  
Birgitta Hanson, Kårservice  
Annelie Lycklund, Kårservice  
Pernilla Junedahl, Kårservice  
Noëlle Madsen, Kommunikatör  
Mikael Oskarsson, Kommunikatör  
Mattias Dahlin, Fastighetsskötare

### Inspektorer

Bitr. Professor Torbjörn Lundh, inspektor  
Universitetslektor Dan Paulin, proinspektor

### Fullmäktige

#### Talmanpresidiet

Sebastian Schill, talman  
Hannes Lagerroth, vice talman  
Anders Fredriksson, sekreterare

#### Ledamöter och suppleanter

##### AsterixPartiet Gallerna

Måns Östman  
Sten Li  
Albin Hjalmarsson  
Trygve Grøndahl  
Martin Ottosson

##### Avancez

Anton Olbers  
Daniel Gyllenhammar  
Magnus Gyllenhammar

##### D++

David Ådvall  
Edvin Tobiasson  
Alexander Lissenko

##### Förenade Samhällsbyggare

Linda Wäppling  
Joacim Edwijn

Daniel Blomberg  
Anton Fast  
Colin Qvarnström  
Robin Borgh  
Anna Jansson  
Thomas Franzén  
Rakel Norberg

##### Kamratpartiet I:arna

Linnéa Lindström  
Jim Collander  
Greta Josefsson  
Måns Löfås  
Michel Paulli

##### Kalle Anka partiet

Carl von Rosen Johansson  
Calle Malm  
Anton Thorslund  
Bengt Sjögren  
Vincent Adler  
Daniel Palmqvist

##### Lindholmspartiet

Cedrik Sjöblom  
Joacim Svärd  
Mattias Nyman  
John Areschoug  
Karin Hesslow  
Ismir Hadzic  
Olof Svanberg

##### Riktning och rörelse

David Barker

##### Oberoende kandidat

Pontus Eliasson

##### Sektionsordföranden

Arkitekturstuderandesektionen, Toivo Säwén  
Teknologsektionen Affärsutveckling och  
Entreprenörskap, Julia Björkman  
Datateknologsektionen, Jacob Jonsson  
Elektroteknologsektionen, Vincent Adler (vår),  
Nils Höglund (höst)



*Fysikteknologsektionen*, Jacob Söderström  
*Ingenjörsteknologsektionen*, Claudia Ardelean  
*Teknologsektionen Industriell Ekonomi*, Vincent Brigel (vår), Annie Evaldsson (höst)  
*Teknologsektionen Informationsteknik*, Gabriel Andersson  
*Kemiteknologsektionen*, Lea Jerre (vår), Amanda Mårtensson (höst)  
*Teknologsektionen Kemiteknik med fysik och Bioteknik*, Anton Martinsson (vår), Gustav Eriksson (höst)  
*Maskinteknologsektionen*, Emilia Gustafsson  
*Sjösektionen*, Magnus Olsson  
*Teknologsektionen Teknisk Design*, Fanny Wikman  
*V-teknologsektionen Samhällsbyggnad*, Colin Qvarnström  
*Teknologsektionen för Automation och Mekatronik*, Matilda Halldén

#### **Nämnder och arbetsgrupper**

##### **Auktoriserade revisorer**

Lars Magnus Frisk, Grant Thornton (jul-jan)  
Karin Eriksson, Grant Thornton, Suppleant (jul-jan)

Gunilla Lönnbratt, PWC (feb-jun)  
Malin Lyckert Backlund, PWC, Suppleant (feb-jun)

##### **Lekmannarevisorer**

Daniel Börjesson  
Joen Peter  
Joel Strand  
Lena Mårtensson

##### **Valberedning**

Joacim Svärd, ordförande  
Amanda Axman  
Axel Kullander  
Jessica Jakobsson  
Lucas Jansson  
Philip Frick  
Josefin Nederman

##### **Valnämnden**

Jim Collander, ordförande  
Joacim Edwijn, vice ordförande  
Bengt Sjögren, sekreterare

Daniel Blomberg  
Carl von Rosen Johansson  
John Areschoug  
Jacob Jonsson

##### **Besvärsnämnden**

Albin Hjalmarsson  
Thomas Nilsson  
Gabriel Andersson  
Oscar Holke, suppleant

##### **Granskningsnämnd**

Anton Olbers  
Magnus Hallgårde  
Tim Haagensen Thornström  
Angelica Fors

##### **Valkommission**

David Ådvall  
Collin Qvarnström  
Veronika Aspvall

##### **Arbetsgrupper**

##### **Kårens åsikter om Chalmers utbildningsutbud**

Josefin Bertilsson  
Olof Svanberg  
David Ådvall  
Bengt Sjögren

##### **Kårens åsikter inom arbetslivintegrerat lärande**

Albin Hjalmarsson  
Måns Östman  
Alexander Lissenko  
Filip Kleverud  
Johanna Enderstein

##### **Referensgrupp Valberedningen**

Karin Hill, ordförande  
Ida Kläppevik  
Anders Karlsson

##### **Likabehandlingspolicy**

Linda Wäppling  
Pontus Eliasson  
Maria Engver  
Carl von Rosen Johansson  
Angelica Fors



**Arbetsgrupp för att ta fram åsikter inom  
entreprenörskap**

Therese von Hackwitz  
Sten Li  
Louise Rubensson  
Anton Fast  
Veronika Aspvall

**Kårens enheter**

**Presidieenheten**

Veronika Aspvall, kårordförande  
Johan Bondesson, vice kårordförande  
Anton Johansson, husansvarig

**Utbildningsenheten**

Johanna Enderstein, ordförande  
Simon Nilsson, vice ordförande

**Sociala enheten**

Angelica Fors, ordförande  
Madeleine Czarnecki, vice ordförande

**Arbetsmarknadsenheten**

Peder Widborg, ordförande (jul-feb)  
Annie Gjers, vice ordförande

**Representanter i högskolans  
organ**

**Anställningskommittén**

Filip Kleverud  
Hanna Sundström  
Bea Bengtsdotter, suppleant  
Gustaf Edman, suppleant

**Chalmers tekniska högskola AB styrelse**

David Ådvall  
Johanna Svensson  
Veronika Aspvall, suppleant

**Chalmersfastigheter AB styrelse**

Philip Radtke  
Veronika Aspvall, suppleant

**Chalmers Ventures AB styrelse**

Johanna Enderstein

**Institutionsråd**

**Arkitektur**

Vakant

**Biologi och bioteknik**

Anton Martinsson, höst  
Lea Jerre, suppleant, höst  
Gustav Eriksson, vår  
Amanda Mårtensson, suppleant vår

**Bygg- & miljöteknik**

Robin Borgh, höst  
Martin Everbring, suppleant höst  
Anton Lindroth, vår  
Marina Crnoja, suppleant vår

**Data- och informationsteknik**

Edvin Tobiasson, höst  
Gustav Mörtberg, suppleant höst  
David Torbjörnsson, vår  
Wilhelm Hedman, suppleant vår

**Energi- och miljöteknik**

Marina Yudanov, höst  
Linnea Nilsson, suppleant, höst  
Oscar Holke, vår  
Amanda Mårtensson, suppleant vår

**Fysik (endast vår, tidigare fundamental  
fysik+teknisk fysik)**

Gustav Magnusson, vår  
Erik Strandberg, suppleant vår

**Fundamental fysik (endast höst)**

Vincent Ericsson, höst  
Ludvig Ekman, suppleant höst

**Kemi- och bioteknik**

Lea Jerre, höst  
Anton Martinsson, suppleant höst  
Amanda Mårtensson, vår  
Gustav Eriksson, suppleant vår

**Matematiska vetenskaper**

Tobias Johansson  
Alexander Lissenko, suppleant





**Material- och Tillverkningsteknik**

Love Roos, höst  
Naemi Jönsson, suppleant höst  
Jon Jaleby, vår  
Helena Strandberg, suppleant vår

**Mikroteknologi och nanovetenskap**

Eric Andersson, höst  
Johanna Trillkott, suppleant, höst  
Nermin Trjanin, vår  
Daniel Ödman, suppleant vår

**Produkt- och produktionsutveckling**

Kajsa Blomberg, höst  
Mattias Kuosku, suppleant höst  
Elin Gebring, vår  
Mattias Kuosku, suppleant vår

**Rymd- och geovetenskap**

Emil Rosenberg, höst  
Filippa Hallqvist, suppleant höst  
Simon Nilsson, vår  
Filippa Hallqvist, suppleant vår

**Signaler och system**

Bengt Sjögren,  
Matilda Anulf, suppleant

**Sjöfart och marin teknik**

Jonas Segerlind, höst  
Emma Westerberg, suppleant höst  
Linus Sjöman, vår  
Magnus Olsson, suppleant vår

**Teknikens ekonomi och organisation**

Oscar Jönsson, höst  
Adam Videbert, suppleant höst  
Amanda Åström Ericsson, vår  
Linnéa Josefsson, suppleant vår

**Teknisk fysik (endast höst)**

Anton Kollmats, höst  
David Svensson, suppleant höst

**Tillämpad IT**

Andreas Rolén, höst  
Emma Gustafsson, suppleant, höst  
Sebastian Sandberg, vår  
Emma Gustafsson, suppleant vår

**Tillämpad mekanik**

Nils Svensson, höst  
Hedvig Olsson, suppleant höst  
Hedvig Olsson, vår  
Oscar Holke, suppleant vår

**Stiftelsen Chalmers tekniska högskola  
styrelse**

Anna Yström

**Utbildningsområden**

**Arkitektur och Samhällsbyggnadsteknik**

Linda Wäppling  
Anna Jansson, suppleant

**Elektroteknik, datateknik, IT samt Industriell  
ekonomi**

Josefin Malmgren  
David Ådvall, suppleant

**Fysik, kemi och bioteknik samt tekniskt basår**

Olof Steinert  
Malin Jacobsson, suppleant

**Maskinteknik, mekatronik och auto-  
matisering, design samt sjöfart och  
marinteknik**

Hedvig Olsson  
Viktor Forslin, suppleant

**Kårens representanter i externa  
organ**

**Göteborgs Förenade Studentkårer (GFS)**

**Styrelse**

Angelica Fors  
Pontus Eliasson

**Delegation till Sveriges förenades  
studentkårers fullmäktigemöte**

Angelica Fors  
Johanna Enderstein  
Oscar Holke  
Linda Wäppling  
David Ådvall  
Ida Kläppevik  
Navid Haddad  
Angelica Gylling



## Kårkommittéer

### **Chalmersspexet Bob**

#### **Höst**

Erik Kratz, ordförande  
Lina Eriksson, kassör  
Agnes Lindbom  
Alexander Berggren  
Amelie Andersson  
Anders Ahlbom  
Arvid Skarrie  
Cecilia Hillberg  
Cecilia Rosvall  
David Grankvist  
Emil Andersson  
Emma Jägryd  
Eva Skvor  
Fabian Sörensson  
Gabriel Gustafsson  
Ida Eriksson  
Jacob Nilsson  
Jakob Jarmar  
Joakim Sundberg  
Joel Heinerud  
Julia Darvelid  
Linus Jonsson  
Lisa Winberg  
Magnus Junghard Huttu  
Maria Sundström  
Markus Otterberg  
Max Gren  
Philip Källström  
Rickard Englund  
Sebastian Valenzuela  
Teodor Ostwald  
Ylva Lannér

#### **Vår**

Lisa Winberg, ordförande  
Anders Ahlbom, kassör  
Agnes Lindbom  
Arvid Sandström  
Astrid Liljenberg  
Carl Hjerpe  
Derk de Muinch  
Emil Andersson  
Eva Skvor  
Fabian Sörensson

Gabriel Gustafsson  
Gustaf Ståhlbom  
Gustav Hermansson  
Hanna Bengtsson  
Jacob Nilsson  
Jakob Jarmar  
Jens Hulteberg  
Joel Heinerud  
Johan Billton  
Julia Darvelid  
Kajsa Winberg  
Klara Sundlöf  
Magnus Junghard Huttu  
Markus Hägerstrand  
Markus Otterberg  
My Royson  
Nils Jacobson  
Rebecka Fernqvist  
Simon Wassenius  
Victor Strand  
Viktor Erbro  
Ylva Lannér

### **Chalmers Studentkårs Bastukommitté (CBK)**

Markus Bergland, ordförande  
Marc Karlsson  
Anna Karlsson  
Henrik Norström  
Sebastian Norlin  
Sebastian Pantin Liljevall  
Simon Pedersen  
Viktor Sjöling  
Johan Sjöberg, vår  
Mattias Kousko, vår

### **Chalmers Cortège Committé (CCC)**

#### **Höst**

Måns Lundberg, ordförande  
Jakob Sandström, kassör  
Anna Siggesson  
Helena Pettersson  
Ludvig Uppström  
Martin Granlund  
Mike Phoohad  
Miki Swahn  
Rikard Niklasson  
Sven Hellsten



Tim Haagensen Thornström

**Vår**

Helena Pettersson, ordförande

Viktor Johansson, kassör

Adam Andersson

Adam Wiklund

Christoffer Jonsson

Fredrik Möller

Hanna Jörlén

Malin Nordling

Mike Phoohad

Pontus Ahlström

Vincent Adler

**Chalmers International Reception  
Committée (CIRC)**

**Höst**

Konstantina Elmpasidou, ordförande

Alaa Alnuweiri

Arun Kumar

Eva Lendaro

Marta Rosinska

Nadia Cuotto

Nina Axelsson

Rajashekar Chandru

**Vår**

Jose Eduardo Augilera Medina, ordförande

Anders Elfverson

Chandan Manjunath

Hafiz Faizan Javed

Jakub Dvorak

Katarzyna Papis

Pascal Dominik Kuta

Piyush More

Rosa Anali Guzman Molina

Tania Lühman

**Chalmers Studentkårs Film- och  
FotoCommitté (CFFC)**

Simon Holm, ordförande

Evelina Andersson Ericsson, kassör

Axel Andersson

Andreas Pegelow

Ebba Eliasson

Elin Janebäck

Gerardo Telese

Oscar Eliasson

Sandra Jansson

Tommy Dam

**CHARM-kommittén**

Annie Gjers, ordförande

Alexander Liljenhed

Angelica Gylling

Björn Karlsson

Emma Uhrdin Andersson

Filip Lundkvist

Iris Hyltgren

Jacob Larsson

Jim Collander

Linda Holmqvist

Linnea Viklund

Louise Kivi

Lovis Göthberg

Marika Thorén

Mattias Bäck

Nour Adilien

Robin Sveningsson

Sofie Franzén

**Chalmers Studentkårs Idrottskommitté  
(CIK)**

Gustav Magnusson, Ordförande

**Festkommittén (FestU)**

Albin Hessleryd, ordförande

Amanda Lundberg

Jesper Carlsson, kassör

Isac Lindgren

Martin Sigvardsson

Viktoria Hedlund

**Gasquekommittén (GasqueK)**

Sabina Söderstjerna Jörgensson, ordförande

Edvard Hübinette

Emilia Artursson

Michaela Gullstrand

Wera Larsson

Tina Mostafavi, vår

Rasmus Nordström, vår

Oscar Hermansson, vår

Frida Carlvik, vår



**Grand Unified Debuggers (G.U.D.)**

Jacob Lundberg, ordförande  
Arbnor Biljali  
Henrik Hugo  
Mattias Alnervik  
Valon Huskaj

**Chalmers Studentkårs IAESTE-kommitté**

Magdalena Lindén, ordförande  
Albin Anner  
Björn Viberg  
Cecilia Silfors  
David Kastö  
Emma Svärting  
Emy Tiderman  
Hannes Jubro Kool  
Ludwig Lundberg  
Nour Adilien  
Oscar Nihlmark  
Siri Rydman  
Viktor Björk

**Jämlikhetskommittén (JämK)**

Gina Bjelkenstedt, ordförande  
David Hallberg Jönsson  
Linn Lyster  
Pia Westerbergh  
Dara Johansson  
Vidar Nelson

**Ljud- och bildgruppen (LoB)**

Oscar Johansson, ordförande  
Viktor Palmqvist Berntsson, kassör  
Petter Rosander  
Simon Bastås  
Axel Bylin  
Anna Skoglund  
Jimmy Hedström, höst  
Mattias Lindby, höst

**Chalmers Studentkårs Marskalksämbe**

Linnea Jörgner, ordförande  
Cecilia Hernqvist  
Christoffer Sandlund  
Gabriella Wåssén  
Sofia Andersson

**Mottagningskommittén (MK)**

**Höst**

Navid Haddad, ordförande  
Alvina Westling  
Amanda Markgren  
Caroline Matsson  
Fanny Johansson  
Gustav Eriksson  
Simon Nielsen

**Vår**

Fanny Viksten, ordförande  
Anna Nylander  
Ida Pettersson  
Lukas Hansen  
Malin Lilja  
Petter Häggberg  
Robin Front

**Programkommittén (PU)**

Andreas Pettersson, ordförande  
Maria Magnusson, kassör  
Erik Lundin  
Fredrik Boldizar  
Sebastian Lund  
Una Slipac  
Viktor Insgård

**Chalmers Pyrotekniska kommitté (Pyrot)**

Sven Åkersten, ordförande  
Emma Lorentzon, kassör  
Amanda Gårdmark  
Andreas Johansson  
Christian Jern  
Daniel Poposki  
Elin Eriksson  
Filip Husnjak  
Jakob Lindström  
Niklas Midefelt

**Svea Skivgarde**

Henrik Karlsson, ordförande  
David Norenus, kassör  
Adam Lilja  
Felicia Kernehed  
Hampus Ramström  
Joel Ljungren  
Joel Sundqvist



Johanna Stenson  
Lovisa Einarsson  
Max Edman  
Pontus Andrén  
Kristina Qvint, höst  
Patrik Jacobson, höst  
Marcus Jerenvik, höst

#### **Kårtidningen Tofsen**

Lovisa Jäberg, ordförande och chefredaktör  
Alexandra Kettil  
Anja Bröyn  
Danny Lam  
Johanna Schöldt  
Jonas Lindberg  
Mickaela Södergren  
Raha Dagar

#### **Chalmersspexet Vera**

Frida Claesson, ordförande  
Torbjörn Nilsson, kassör  
Anges Nerelius  
Albin Rössle  
Anna Werner  
Daniel Fjällborg  
Daniel Gyllenhammar  
Danny Lam  
Emmy Lundberg  
Erik Ingemarsson  
Fredrik Hansson  
Fredrik Lagerstedt  
Gabriella Grenander  
Hampus Renberg Nilsson  
Isabel Azcarate  
Ivar Petersson  
Janna Hempel  
Jennifer Linder  
Jesper Hagberg  
Joakim Strandberg  
Johan Gerdin  
Jonas Björkman  
Lina Turner  
Lisa Stenberg  
Malin Thelin  
Niklas Johansson Miglavs  
Niklas Westerlund  
Oskar Dahlberg  
Oskar Rognås

Per Olzon  
Petronella Johansson  
Ronja Arvidsson  
Simon Disman  
Stina Sandgren  
Tommy Silversten  
Trygve Gröndahl  
Viktor Anderling

#### **Kårhuskommittén**

Anna Jansson, ordförande  
Axel Niklasson  
Fredrik Tallroth  
Johan Angséus  
Ragnar Dahlén

#### **Kårstyrelsens arbetsgrupper**

##### **CHARMs referensgrupp**

Karin Hill, ordförande  
Fredrik Tallroth  
Martin Johansson  
Rania Karat  
Robert Falck

##### **CHARMs projektgrupp**

Amanda Åström Ericsson  
Cajsa Olsson  
Cecila Ågren  
David Genelöv  
Emelie Bertling  
Iris Hultgren  
Johan Wall  
Jonas Ellneskog  
Klara Brattberg  
Linnea Viklund  
Lousie Rönnberg  
Lucas Wasniewski  
Malin Norling  
Max Hallgren  
Nour Adilien  
Robin Sveningsson

##### **CHARMs IT-referensgrupp**

Fredrik Tallroth  
Jacob Lundberg  
John Johansson  
Max Sikström



## Hedersledamöter

Calla Ahlberg, f.d. anställd Chalmers Studentkår  
Jan Christer Antonsson, f.d. VD ChSRAB  
Stig Ekman, f.d. VD Stiftelsen Chalmers Tekniska Högskola  
Svenn Floer, f.d. anställd Chalmers Studentkår  
Birgitta Hagelin, f.d. anställd Chalmers Studentkår  
Bjarne Holmqvist, M73, Styrelseordförande i ABChSFG  
Nils Bernard Jonsson, f.d. VD Chalmers Studentkår och Cremona  
Professor Mart Mägi, M59, Inspektör emeritus  
Professor Sven Olving, E52, Rektor emeritus  
Professor Anders Sjöberg, V61, Rektor emeritus  
Jan-Eric Sundgren, Rektor emeritus  
Professor Göran Sällfors, Inspektör emeritus  
Christina Ullenius, prorektor emeritus  
Lennart Rönnqvist, f.d. vaktmästare i A-huset  
Birgitta Hanson, f.d. anställd Chalmers Studentkår